



OBEČNÍ ZPRAVODAJ

Holín, Horní Ločov, Pařezská Lhota, Prachov

Občasník **1** 2026

www.holin.cz

Úvodem

Vážení spoluobčané,

zahrady a veřejná prostranství ožívají, rozbíhá i mnohem větší náhodná komunikace mezi lidmi - pro život na vesnici důležitý. Pomáhá předcházet zbytečným nedorozuměním i pocitu osamění, který se může v dnešní době dotýkat více lidí, než si připouštíme.

Jarní vydání zpravodaje je vždy věnováno hlavně praktickým tématům. Významnou část tvoří oblast odpadového hospodářství – přehledy, grafy, finanční informace, fungování systému včetně nové veřejnoprávní smlouvy, termíny přistavování kontejnerů na bioodpad. Jde o oblast dotýkající se každodenního života nás všech. Společný přístup je zásadní.

S pomocí hasičů proběhla údržba vegetace podél místních komunikací. Cílem bylo zlepšit hlavně průjezdnost a přehlednost. Žádáme občany, aby i nadále průběžně věnovali pozornost vegetaci na svých pozemcích, zejména v případech, kdy zasahuje do komunikací vč. chodníků. Povinnost je dána zákonem.

Krátce se vracíme k některým uskutečněným kulturním akcím. Je potěšující, že o společná setkávání je zájem. Zapojují se lidé napříč generacemi. Vloni lochovští uspořádali 1. ročník Lochovského hudebního léta a letos připravují další s rozšířeným programem. Věříme, že nadšení vydrží a máme krásnou příležitost k poslechu i zpěvu. Radost nám dělá dokončené hřiště v Holíně. Díky velmi úspěšné soutěži (která následně i poněkud zkomplikovala situaci vzhledem k dotaci) jsme pořídili více herních prvků. Zpětná vazba ukazuje důležitost prostoru pro pohyb dětí a přirozený kontakt mezi lidmi.

Chod obce není jen o viditelných projektech a příjemných událostech. Průběžně řešíme také řadu kontrol, administrativních povinností i situací, které nejsou vždy jednoduché a vyžadují mnoho času a energie. Ne vše se navíc podaří realizovat tak, jak bylo původně zamýšleno a některé záležitosti trvají mnohem déle, než bychom si přáli.

Všem, kteří jsou ochotni pomoci a často i bez nároku na odměnu přispívají, aby se nám v obci dobře žilo, přeji krásné jaro, příjemné léto a dostatek času na odpočinek

Ing. Alena Macounová, starostka



Informace k poplatkům

Místní poplatky – výše poplatků na 2026 je nezměněna

Obecně závazné vyhlášky dle platné legislativy jsou zveřejněny na internetové adrese <https://sbirkapp.gov.cz/>. Pro Vaši snazší orientaci zároveň na <https://holin.cz/obecni-urad/obecne-zavazne-vyhlasky/>

- 1) **Poplatek za obecní systém odpadového hospodářství Kč 700,- Kč.** Poplatníkem je fyzická osoba přihlášená v obci nebo vlastník nemovité věci zahrnující byt, rodinný dům nebo stavbu pro rodinnou rekreaci, ve které není přihlášená žádná fyzická osoba a která je umístěna na území obce.

Splatnost do 30.4. příslušného roku – máte uhrazeno?

Kdo platíte převodem z účtu (trvalým nebo běžným příkazem) **zadejte VS (variabilní symbol):**

- 1345 kód obce (Holín 01; Horní Lochov 02; Pařezská Lhota 03; Prachov 04) a Vaše číslo popisné ve formátu xxx. Do poznámky ideálně ještě doplňte jméno plátce.
Příklad: RD čp. 98 Prachov bude mít VS: 134504098. Poznámka: Dvořák

- 2) **Místní poplatek ze psů - 1. pes 100,- Kč; další Kč 150,-Kč.**

Poplatek ze psů platí držitel psa. Poplatník je povinen podat správci poplatku ohlášení nejpozději do 15 dnů ode dne, kdy se pes stal starším 3 měsíců, nebo ode dne, kdy nabyl psa staršího 3 měsíců, hlásit je nutné i ukončení držení psa.

Splatnost do 30.4. příslušného roku – máte uhrazeno?

Kdo platíte převodem z účtu (trvalým nebo běžným příkazem) **zadejte VS (variabilní symbol):**

- 1341 kód obce (Holín 01; Horní Lochov 02; Pařezská Lhota 03; Prachov 04) a Vaše číslo popisné ve formátu xxx. Do poznámky ideálně ještě doplňte jméno plátce.
Příklad: RD čp. 98 Prachov bude mít VS: 134104098. Poznámka: Dvořák

- 3) **Místní poplatek z pobytu - Kč 20,- Kč / den pobytu**

Plátcem poplatku je poskytovatel úplatného pobytu. Plátce je povinen vybrat poplatek od poplatníka. Plátce je povinen podat správci poplatku ohlášení nejpozději do 15 dnů od zahájení činnosti spočívající v poskytování úplatného pobytu; údaje v souladu s legislativou.

Formulář ohlašovací povinnosti na webu obce: <https://holin.cz/obecni-urad/formulare/>

Splatnost do 15. dne v pololetí

Kdo platíte převodem z účtu **zadejte VS (variabilní symbol): 1342 a Vaše IČO (uvedené v ohlášení)**

Účet pro bezhotovostní platbu: 6926541/0100 + VS dle druhu platby.

Hotovostní platby:
Kancelář OÚ Holín

Dana Malá Prachov

Jaroslava Hakenová
Horní Lochov

Alena Králová
Pařezská Lhota.

! Velkoobjemové kontejnery pro směsný komunální odpad nebudou přistavovány!

Na základě dohody smluvních stran v souladu s § 60 odst. 3 zákona o odpadech je zajištěno pro naše občany využívání sběrného dvora Města Jičína prostřednictvím jeho provozovatele, kterým jsou Technické služby města.

Sběrný dvůr je našim občanům k dispozici za účelem plnění povinností v oblasti odpadového hospodářství. Umožňuje se zde oddělené soustředování vybraných složek komunálního odpadu vznikajícího na území obce Holín a jejich místních částech při činnosti nepodnikajících fyzických osob, a to v souladu s provozním řádem sběrného dvora Města Jičína.

Při odevzdání odpadu je nutné prokázat totožnost, popř. doložit oprávněnost potvrzením obce.

ZDARMA pro občany je možné ve sběrném dvoře odevzdat

- objemný odpad (např. starý nábytek),
- směsný komunální odpad
- nebezpečné odpady z domácností,
- elektrospotřebiče,
- papír, plasty, sklo a kovy,
- jedlé oleje a tuky,

ZA POPLATEK podle aktuálního ceníku TS města Jičína můžete odevzdat

- stavební odpad v omezeném množství.

POZOR!

- Odpady obsahující azbest lze odevzdat za poplatek po předchozí dohodě, řádně zabalené na skládku odpadu Popovice-Libec.
- Části autovraků včetně plastů z autovraků nelze přijímat na sběrný dvůr. Lze je odevzdat oprávněné osobě jako je např. autovrakoviště, zpravidla za poplatek

SBĚRNÝ DVŮR, KONECCHLUMSKÉHO 981, JIČÍN

pondělí, středa, pátek: **07,00 - 15,00 hodin**

úterý, čtvrtek: **07,00 - 16,00 hodin**

sobota: **08,00 - 12,00 hodin**

Po dobu platnosti letního času, vyjma hlavních prázdnin v sobotu otevřeno: **08,00 - 14,00 hodin**

Obec bude mít k dispozici přehled o množství, druzích a době uložení odpadů jednotlivými občany. Vybrané druhy odpadů budou obci účtovány čtvrtletně.

Systém byl projednán na setkáních s občany v jednotlivých místních částech, na jejichž základě byla uzavřena veřejnoprávní smlouva. Občanům by měl přinést možnost jeho využívání podle individuálních potřeb. Zároveň věříme, že odpovědný přístup k třídění odpadů přispěje k udržení nákladů na stabilní úrovni a pomůže předejít případnému zvyšování poplatku

Kontejnery na odvoz biologicky rozložitelného odpadu rostlinného původu

Kontejnery na bioodpad jsou nadále přistavovány, a to již od dubna. Budou na obvyklých místech zpevněných ploch u „sběrných míst“ na tříděný odpad v jednotlivých částech obce 1x za měsíc, zpravidla pátek – neděle. V Holíně může být vzhledem k provozním potřebám přistavení i častější.

Přehled svozu v jednotlivých částech obce:

Holín

24. 4. | 22. 5. | 19. 6. | 17. 7. | 14. 8. | 11. 9. | 9. 10. | 6. 11.

Horní Lochov

1. 5. | 29. 5. | 26. 6. | 24. 7. | 21. 8. | 18. 9. | 16. 10. | 13. 11.

Pařezská Lhota

8. 5. | 5. 6. | 3. 7. | 31. 7. | 28. 8. | 25. 9. | 23. 10. | 20. 11.

Prachov

15. 5. | 12. 6. | 10. 7. | 7. 8. | 4. 9. | 2. 10. | 30. 10. | 27. 11.

Do kontejneru na bioodpad odkládáte pouze takový materiál, který byste bez obav použili i na vlastním domácím kompostu. Větve a dřevní odpad do kontejneru nepatří!

V případě opakovaného nesprávného třídění může být přistavování kontejnerů na bioodpad, s ohledem na dříve poskytnuté kompostéry občanům, omezeno nebo zcela zrušeno.

Skládka větví, roští, keřů a dřevní hmoty z komunální sféry

Větve, roští, keře a další dřevní materiál z komunální sféry ukládejte výhradně na určené místo – skládku v prostoru remízku naproti hřbitovu v Holíně.

Na skládku nepatří pařezy (výjimečně lze, ale pouze bez hlíny !!!!) ani jiný odpad ze zahrad či domácností. Prosíme o ukládání materiálu tak, aby byl prostor efektivně využit (vrstvením). Skládka slouží pouze občanům a chalupářům v rámci katastru obce.

Jedlý olej

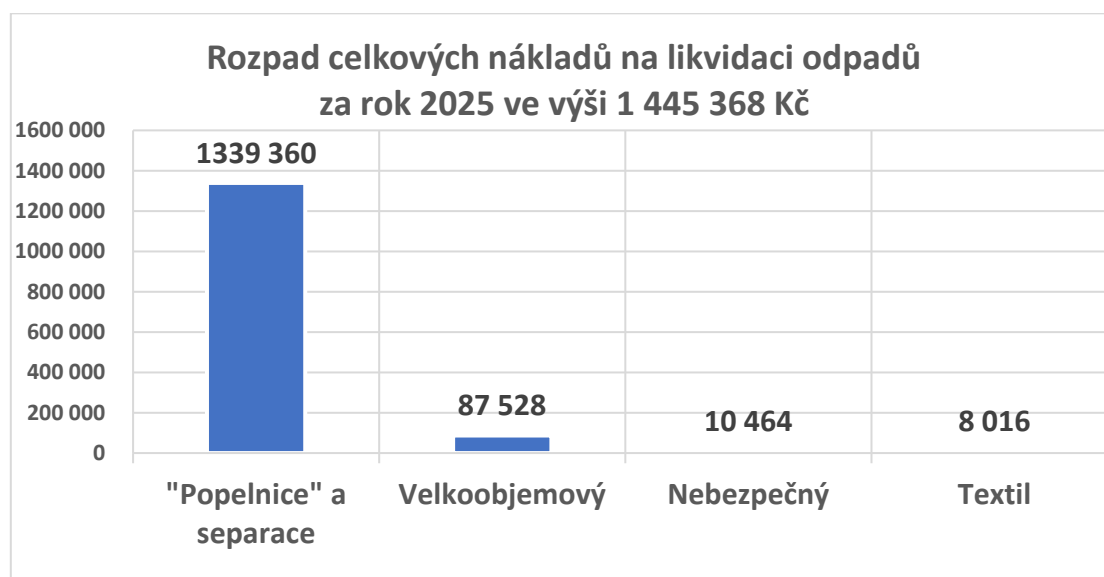
Použitý jedlý olej z domácnosti nesmí přijít do kanalizace ani do směsného odpadu. Odevzdávejte jej v uzavřených PET lahvích do sběrné nádoby umístěné ve sběrném místě tříděného odpadu v Holíně.

Do nádoby patří výhradně rostlinné jedlé oleje a tuky z domácností. Jiné druhy olejů nejsou přípustné.

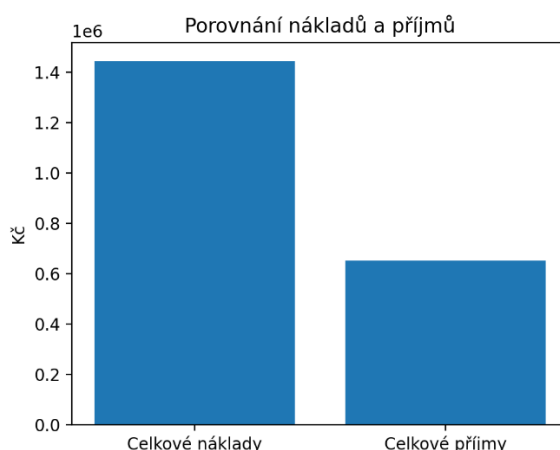
Sběr použitých oděvů a textilu

V prostoru sběrného místa na tříděný odpad v Holíně je umístěn kontejner určený ke sběru použitých oděvů a textilu.

Odpadové hospodářství obce Holín v číslech



Největší část nákladů tvoří běžný komunální odpad, ale i velkoobjemový odpad představuje významnou položku, kterou lze ovlivnit nastavením systému.



Celkové náklady na odpady: 1 445 368 Kč

Příjmy (poplatky + EKO-KOM): 650 000 Kč

Doplatek obce: 795 368 Kč

Nový zákon o odpadech stanovuje obcím povinnost postupně snižovat produkci směsného komunálního odpadu (SKO) a zároveň zvyšuje poplatky za ukládání odpadu na skládku.

Obce mohou využít **tzv. třídicí slevu**, která umožňuje ukládání odpadu na skládku za sníženou cenu (500 Kč/t), pokud nepřekročí stanovený limit na obyvatele. Tento limit se každoročně snižuje – v roce 2021 činil 200 kg na obyvatele, v roce 2023 již 180 kg a v roce 2026 je stanoven na 150 kg. Cílová hodnota pro rok 2029 je 120 kg na obyvatele. Do limitu se započítává směsný komunální odpad a objemný odpad. *Limit se posuzuje podle celkového množství odpadu přepočteného na jednoho trvale žijícího obyvatele.*

Naše obec limitu dosahuje již v průběhu letních měsíců: v r. 2024 v 08, r. 2025 již na přelomu 07/08. Snažme se vytvářet co nejméně odpadu – a ten, který vznikne, poctivě třídíme.

Kam putují odpady

- Směsný komunální odpad – ukládán na skládku.
- Elektrozařízení – předáváno ke zpracování a opětovnému využití.
- Papír – předáván k recyklaci (např. do papíren).
- Plasty, nápojové kartony (tetrapak) a kovy – tříděny k recyklaci; plasty, které nelze recyklovat, jsou využívány energeticky (např. spalování v cementárnách).
- Jedlé tuky a oleje – zpracovávány k dalšímu využití.
- Nebezpečné odpady – podle druhu buď recyklovány, nebo odborně likvidovány na specializovaných zařízeních.
- Stavební suť – ukládána na skládku

Žádáme občana, pravděpodobně z Pařezské Lhoty, který dne 21. 4. uhradil na poště poplatky za odpady ve výši 700 Kč prostřednictvím poukázky typu A, aby se přihlásil na obecním úřadě za účelem přiřazení platby. Nebyly uvedeny řádné identifikační údaje.

Žijí mezi námi

Rozhovor s naší občankou,

Ing. Ivou Labaštovou: Životní cesta, která vede k lidem

Z dopravy přes školství, podnikání oceněné v kraji až k práci s lidskou psychikou ...?



Moje cesta byla pestrá a na první pohled nesourodá, ale každá etapa mi dávala smysl. Začínala jsem v dopravě, poté jsem 17 let působila jako středoškolská učitelka.

Zásadní změnu přinesla rodinná situace, kdy manžel utrpěl vážný úraz. Musela jsem změnit způsob práce a začala podnikat, abych získala větší časovou flexibilitu. Podnikání se postupně stalo významnou kapitolou mého života. V roce 2023 jsem obdržela ocenění Podnikatelka roku 2022 Královéhradeckého kraje, čehož si velmi vážím. Budovala jsem mimo jiné pěstitelskou pálenici a věnovala se i kulturním aktivitám, například jarmarkům a setkáváním lidí v regionu.

Co Vás přivedlo k práci s lidmi a psychikou?

Postupně jsem zjistila, že mě nejvíce zajímá člověk a jeho vnitřní svět. Dnes pracuji s mladými lidmi i dospělými, kteří řeší úzkosti, vztahy, vyhoření nebo ztrátu sebejistoty. U mladé generace oceňuji, že si už umí otevřeně říct o pomoc. Základem práce je důvěra a nehodnotící přístup.

Jak s klienty pracujete?

Využívám mimo jiné Metodu RUŠ, která pomáhá rychle pochopit souvislosti a umožňuje člověku dál pracovat samostatně. Zároveň ale platí a plně respektuji, že každý člověk potřebuje jiný přístup – někdo mluvení, jiný pohyb, přírodu nebo změnu životního stylu.

Měla jste u nás i besedy. Jaký je o ně zájem?

Zájem o besedy v Holíně mě velmi těší. Lidé se postupně více otevírají a sdílejí své zkušenosti. Témata přizpůsobuji jejich přáním, aktuálně se často dotýkáme psychiky, vztahů a zdraví.

Co byste vzkázala čtenářům na závěr?

Stejně jako uklízíme své domovy a okolí, je důležité „uklízet“ i v sobě. Když se člověk zbaví starých vzorců a zátěží, může žít klidnější a svobodnější život.

A na závěr skvělá nabídka: pokud by měli občané zájem o další informace či odpověď na konkrétní dotazy, je Iva ochotna v rámci případné nové rubriky zpravodaje odpovídat.



Kultura

Beseda o Mauriciu a posezení s hudbou

Cestovatelské promítání a beseda s Ing. Zdeňkem Mazáčkem, věnované jeho cestě na ostrov Mauricius, přilákaly početné publikum.

Řada krásných komentovaných snímků, zážitků např. z potápění rozšířila naše zeměpisné znalosti.

Velmi úspěšnou akci zakončilo příjemné posezení, zpívalo se a povídalo do pozdních večerních hodin.



Prodejní výstava o Velikonocích



V prostorách OÚ uskutečnila prodejní výstava obrazů paní Aranky Novotné ze Železnice a patchworkových výrobků naší občanky paní Jarmily Novotné. Návštěvníci si mohli zakoupit také velikonoční dekorace a další rukodělné výrobky šikovných žen z regionu, které obohatily celou výstavu o jarní a sváteční atmosféru.

Výstavu (již pouze obrazů) je možné navštívit až do 31. května v pracovní době OÚ. Mnozí návštěvníci využili příležitosti nejen k prohlídce vystavených prací, ale také k příjemnému zastavení v knihovně, kde si u kávy mohli v klidu popovídat.

Výstavu připravily knihovnice paní Helena Červová a paní Ing. Jana Veselková, kterým patří poděkování za organizaci a péči o její průběh. Děkujeme všem vystavujícím i návštěvníkům za zájem a podporu. Již nyní se připravuje další tematická výstava vánoční.



Čarodějnice na Prachově

Letošní pálení čarodějnic se i přes chladnější večer opět vydařilo. Někteří účastníci dorazili jako vždy v nápaditých čarodějnických převlecích, které přispěly k příjemné atmosféře celé akce. O hudební doprovod se tradičně postaral pan Kučera se svojí heligonkou a dotvářel pohodovou náladu. Účast byla ze všech místních částí.

Velké poděkování patří všem, kteří se na přípravě podíleli, zejména



za skvěle připravenou hranici a zajištění celého zázemí. Po dlouhá léta se organizace ujímala skupina místních „chlapů“, kteří tuto tradici udržovali a posouvali dál. Letos pomyslnou štafetu předali mladší generaci, která na jejich práci plynule a velmi dobře navázala.

Potěšující je, že i samotní „staří“ organizátoři ocenili, že ti noví v nastavené tradici pokračují s respektem i péčí.

Děkujeme za dlouholetou práci. Už nyní Vás srdečně zveme na příští ročník – nechte se i vtáhnout do atmosféry filipojakubské noci.

Vybrali jsme pro Vás na léto

5. června

Divadelní představení Švestka na Turistické chatě v Prachovských skalách (kočovní společnosti). Další akce najdete na Facebooku a Instagramu Turbáza jede.

4. července

Představení Carmen v Prachovských skalách v rámci festivalu Hudba z Ráje.

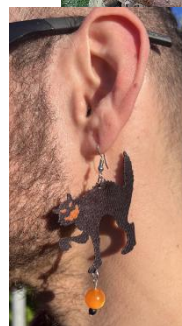
8. srpna

Lochovské hudební léto – děti ze ZUŠ, folková skupina Rezek Vítek a Blues Band Blata.

22. srpna

Dětský den v Holíně

Tradiční dětský den pořádaný Hasiči ve spolupráci s obcí. O tématu budete informováni.



Informace k rekonstrukci distribuční sítě (*kabelizace – demontáž vrchního vedení Holín od křižovatky u OÚ směrem ke hřbitovu nová přípojení RD. Investor ČEZ Distribuce.*)

Bylo vydáno stavební povolení, rozpočet a další dokumentace je dokončena, bude vypsáno výběrové řízení. Předpoklad realizace září 2026, případně jaro 2027. Na akci navazuje připravený projekt obce na nové veřejné osvětlení a opravy chodníku v dotčené oblasti s podporou dotace KHK Programu obnovy venkova Kč 900 000,--. Snažíme se koordinovat, aby provozně i ekonomicky bylo co nejvhodnější. Na zhotovitele bude vypsáno výběrové řízení.

– Vydává: Obec Holín, 506 01 Holín 10,

IČ: 00271543, tel.: 493 532 788, e-mail: obec@holin.cz, datová schránka 5pwazhu.

Za obec Holín Ing. Alena Macounová., Jiří Veselka, MBA

Datum uzávěrky nepravidelného občasníku: 19. května 2026